

Netiqueta

Dicas para interação e uso
seguro das redes sociais
e aplicativos.

Outubro de 2021



#**Juntos
EmRede**

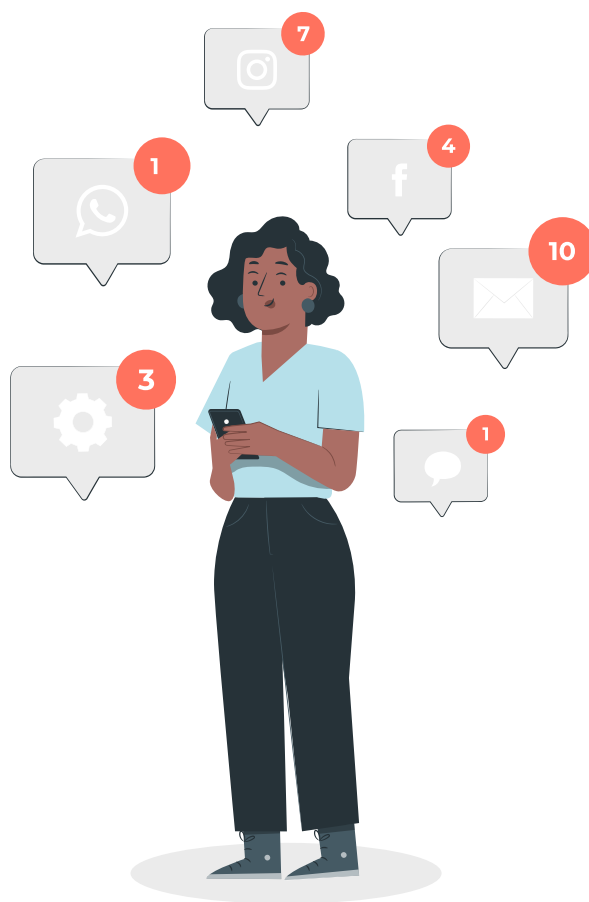
APRESENTAÇÃO

A predominância do ambiente digital e sua influência em nossas vidas atingiram patamares imensuráveis com o uso das redes sociais – Facebook/Messenger, Instagram, LinkedIn, Twitter, TikTok, WhatsApp, entre outras. Elas se tornaram facilitadores de conexões sociais e profissionais entre pessoas, grupos ou organizações que compartilham dos mesmos valores e interesses, exigindo práticas de navegação que garantam a boa convivência entre todos.

Devemos lembrar que as publicações feitas nas redes sociais contribuem para que o público construa uma imagem sobre nós – que pode ser distorcida dependendo do teor do conteúdo divulgado. Um erro ou um posicionamento equivocado pode causar constrangimentos e consequências irreversíveis para nossa imagem.

O primeiro passo para evitar equívocos é entender a finalidade de cada rede social e distinguir o que será abordado no seu perfil em cada plataforma: conteúdo sobre nossa vida pessoal, profissional ou ambos? Após, é necessário ter cuidado com o conteúdo (imagens e palavras), erros ortográficos, informações falsas (*fake news*), entre outros.

Por isso, preparamos um material com dicas de como usar as redes sociais a nosso favor e um conjunto de boas práticas para tirar melhor proveito delas, afinal, é necessário tomar alguns cuidados e adotar uma postura consciente no ambiente virtual. Fique atento(a) às dicas do Netiqueta e cuidado com o que você publica!





FACEBOOK | MESSENGER

Fundado em 2004, o Facebook é a rede social mais popular da atualidade e a mais acessada no Brasil. Permite o compartilhamento de fotos, vídeos, textos e áudios, além da formação de grupos e comunidades com finalidades em comum e trocas de mensagens privadas por meio do Messenger.



Perfil

É uma rede para se manter contato fácil com os amigos, mais voltada para a interação social, que valoriza os assuntos que podem estimular o seu público/amigos a compartilharem conteúdos uns com os outros.

Sugestões

Para evitar problemas, é essencial ter bom senso, ser cordial em suas mensagens. Tente pensar como as outras pessoas vão interpretar o que você está expondo e lembre-se, trate a todos como gostaria de ser tratado.



INSTAGRAM

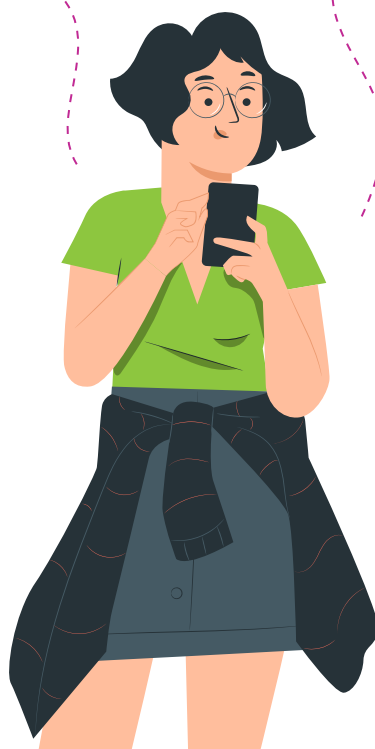
O Instagram é um aplicativo e uma rede social simultaneamente. O usuário pode, por meio do aplicativo, fazer fotos e vídeos e aplicar diversos efeitos para depois, caso queira, publicá-los em diversas redes sociais incluindo o próprio Instagram - que possui uma interface muito dinâmica e agradável. Essa rede social apresenta índices de engajamento bem elevados, sob a forma de curtidas e comentários. Além disso, as *hashtags* usadas nessa rede servem para monitorar o que é dito sobre uma marca e assunto, além de divulgar campanhas e promoções.

Perfil

O Instagram pode ser muito útil para se promover. É um ambiente que pode ser usado para fins comerciais, profissionais ou pessoais. Portanto, escolha qual será a finalidade do seu perfil nessa plataforma, se será pessoal ou profissional. Se optar por um perfil/página com as duas abordagens mantenha o equilíbrio nas suas publicações. Ah! No Instagram você pode abusar de *stories*, Reels, promoções, sorteios e enquetes.

Sugestões

Alinhe as suas publicações aos seus valores e aos da empresa em que você trabalha. Ao comentar uma publicação de uma página ou de um amigo, cuidado com o tom do conteúdo e escrita. Não exponha as suas opiniões de forma intransigente, nem expresse comentários radicais sobre assuntos polêmicos da atualidade rejeitando outros pontos de vistas diferentes dos seus.





LINKEDIN

O LinkedIn é uma rede de *networking* social que conecta pessoas e empresas para o compartilhamento de boas práticas e paixões profissionais, bem como expertises, experiências e qualificações. Poder ser considerado como um currículo on-line para que seus usuários se promovam profissionalmente.

Perfil

O ambiente dessa rede social se difere das demais, pois o seu público é composto por colegas de trabalho feitos ao longo da sua carreira profissional e requer atitudes mais corporativas. Os assuntos abordados no LinkedIn têm a ver com o mercado dos negócios, crescimento profissional, novas oportunidades, economia, investimentos, tecnologia, meio ambiente, etc. Então, utilize essa ferramenta para sua imagem profissional.

Sugestões

Crie o hábito de acessar o LinkedIn periodicamente e mantenha as suas informações, principalmente de contato, atualizadas. Utilize essa ferramenta com ética e lembre-se que, por ser uma rede de *networking*, requer benefícios mútuos. Compartilhe boas práticas de colegas e empresas (do seu local de trabalho), crie conteúdos a partir das suas experiências profissionais e mantenha sempre o profissionalismo. Utilize palavras-chave relacionadas a sua área de atuação e habilidades necessárias para que o seu perfil apareça para mais usuários.





TWITTER

O Twitter é uma rede de postagens rápidas de até 140 caracteres, em que o público busca informações dinâmicas - seja sobre assuntos recorrentes, notícias, artigos mais complexos ou assuntos mais específicos - que podem direcionar os leitores a outra página/plataformas. Esta rede social permite a interação entre pessoas conhecidas ou não, de qualquer lugar do mundo, de forma instantânea.

Perfil

O ambiente dessa plataforma é voltado para conteúdos escritos, portanto o compartilhamento de fotos não é uma característica forte dessa rede social. Sendo assim, se optar por essa ação, não poste muitas fotos no Twitpic (servidor que hospeda fotos e vídeos), que permite o fácil compartilhamento no Twitter. Caso poste, cuidado com as imagens - elas podem alcançar rapidamente um grande número de pessoas. Além disso, fique atento(a) à exposição de momentos pessoais e informações confidenciais.

Sugestões

Mantenha as informações do seu perfil atualizadas e aproveite a ferramenta para promover ações legais sobre você, como blogs, portfólios, dentre outros. Não poste somente links e conteúdos sobre o seu trabalho - a rede social possui caráter mais descontraído e informal.





WHATSAPP

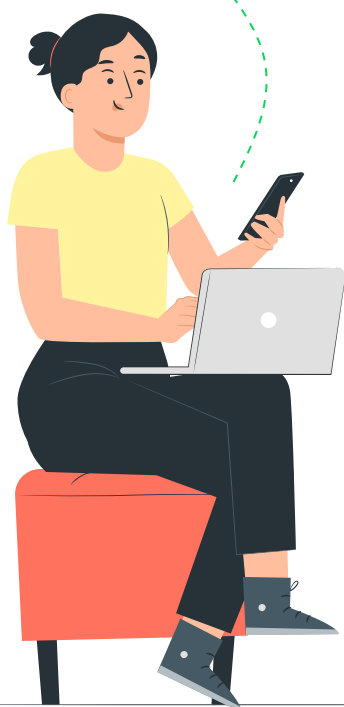
O WhatsApp é um aplicativo de mensagens muito popular no Brasil e a rede de mensagens mais utilizada ao redor do mundo. A ferramenta permite o compartilhamento de mensagens, fotos, áudios e vídeos de forma rápida.

Sugestões

Por ser uma ferramenta versátil e útil, deve-se ter alguns cuidados ao utilizar o aplicativo. Fique atento(a) às questões como, por exemplo, foto do perfil, compartilhamento de links desconhecidos e tentativas de golpes para obter suas informações financeiras pessoais.

Para assuntos profissionais, o Grupo UBEC utiliza e recomenda o uso do Teams, da Microsoft. O aplicativo deve ser usado para encaminhamentos rápidos, como, a confirmação de uma agenda de trabalho já prevista no calendário, para tirar dúvidas rápidas sobre processos operacionais. Apesar de o aplicativo fazer parte da nossa rotina diária, use o Teams no horário de trabalho estabelecido pela organização.

E lembre-se: documentos institucionais só devem ser encaminhados por meio dos canais oficiais de comunicação do Grupo UBEC, como, por exemplo, o e-mail institucional - respeitando a classificação da informação prevista na Política de Segurança da Informação do Grupo UBEC.



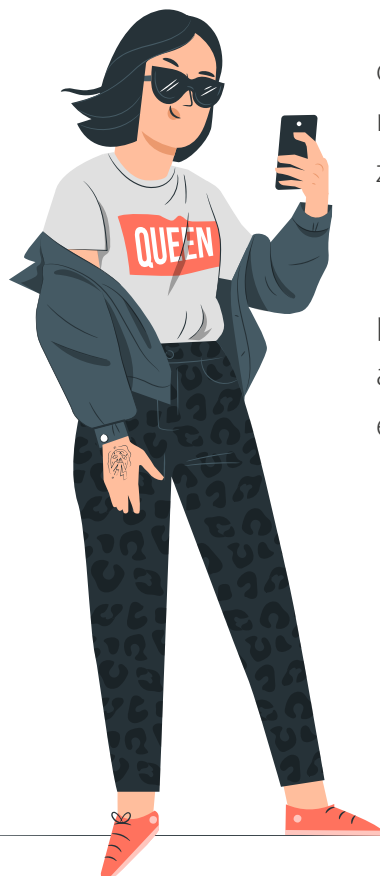


TIKTOK

O TikTok é a rede social mais recente dentre as apresentadas neste documento: lançada em 2016, é uma plataforma para compartilhamento de vídeos curtos, a maioria de cunho humorístico ou musical. Essa rede já conquistou mais de 800 milhões de usuários ativos mensais (Wallaroo Media, 2020) e mais de 1,5 bilhão de downloads nas lojas de aplicativos (Sensortower, 2019). Em 2020, foi um dos apps mais baixados no Brasil e divertiu os brasileiros durante a quarentena.

Perfil

A rede social desafia os usuários a criarem seus próprios conteúdos por meio de vídeos rápidos, com recursos de filtros, trilhas e efeitos visuais. Dentre os conteúdos produzidos, os mais populares são as coreografias, duetos e dublagens.



Sugestões

Fique ligado(a) nessas dicas:

- 📌 Não exponha a empresa que você trabalha, de nenhuma forma, sem ter sido autorizado para tal ação.
- 📌 Não produza conteúdos para esta rede social no seu ambiente de trabalho e nem estando uniformizado(a).

Lei Geral de Proteção de Dados (LGPD)

Agora que você já sabe qual é a finalidade e o perfil das principais redes sociais, antes de conferir as principais dicas do que não fazer no ambiente virtual, é necessário conhecer um importante aliado na proteção dos nossos dados na internet.

Trata-se da Lei Geral de Proteção de Dados (LGPD), em vigor no Brasil desde dezembro de 2018, que estabelece que as empresas deverão redobrar os cuidados com os dados que identificam um indivíduo, de forma direta ou indireta como nome, CPF, RG, data e local de nascimento, endereço, renda, entre outros - para manter o sigilo das informações fornecidas pelos clientes ou usuários em geral, no ambiente físico ou on-line.

Você pode perceber a LGPD na prática, quando acessa algum serviço/página na internet e tem que permitir o recebimento de informações sobre ações de marketing enviadas por e-mails, SMS, entre outros. Agora, as empresas não podem utilizar as suas informações para as finalidades citadas sem a sua permissão. Outra obrigatoriedade é: as empresas têm que disponibilizar, aos clientes ou usuários, a opção de remover suas informações pessoais dos bancos de dados. Isso quer dizer que, você tem o direito de solicitar a remoção parcial ou completa de seus dados pessoais.



DICAS – O QUE NÃO FAZER NAS REDES SOCIAIS:

Ao solicitar amizades:

📌 Não envie solicitação de amizade mais de uma vez para determinada pessoa, caso o perfil seja fechado ou a rede social exija um convite da rede para participar.

📌 Não se ofenda se alguém não quer ser seu amigo. Os usuários da rede têm a opção de aceitar ou rejeitar convites.

📌 Você não é obrigado(a) a aceitar todos os usuários que te solicitam amizades.

📌 No caso do LinkedIn, duas dicas: **1)** não peça e não faça uma recomendação a quem não conhece ou a quem nunca trabalhou junto; **2)** não envie convites a estranhos sem uma apresentação prévia sua e uma boa razão para se conectar.

Ao publicar:

📌 Não escreva nada que você não diria em uma conversa presencial. Pense antes de falar e postar algo. Uma vez postado e comentado, você está exposto(a) publicamente.

📌 Tenha atenção na escrita. Você não precisa usar um português excessivamente coloquial, mas é recomendado evitar palavrões e, principalmente, cuidado com erros ortográficos.

📌 Muito cuidado com abordagem de temas sensíveis como, por exemplo, religião, esportes, política, etc. Caso publique, esteja aberto a um diálogo respeitoso com aqueles que tenham opiniões divergentes da sua.

Netiqueta

Dicas para uso de Redes Sociais e Aplicativos

#**Juntos
EmRede**

📌 Também fique atento(a) ao cuidado com a segurança das suas informações pessoais compartilhadas publicamente, pois há dados que podem ser utilizados para fins criminosos. Preste bastante atenção à sua própria segurança. Evite mostrar, em vídeos ou transmissões ao vivo, percursos e rotinas que definem a sua vida.

📌 Evite criticar publicamente a empresa onde trabalha em suas redes sociais, bem como curtir ou comentar postagens de colegas de trabalho criticando-a. Se há algum assunto e insatisfação com a empresa, busque os demais meios e canais de comunicação interna para manifestar a sua opinião.

📌 Lembre-se que a criação de perfis institucionais ou perfis pessoais que publiquem o nome e/ou marca da Instituição sem autorização expressa para tanto é proibida.

📌 Não compartilhe informações sem a devida verificação dos fatos. Antes de replicar um conteúdo, procure saber se é verdade ou se trata de *fake news* (notícias falsas).

📌 Não publique fotos íntimas ou em estado alcoolizado, principalmente usando o uniforme de trabalho ou outra identificação que exponha a marca da empresa. Lembre-se que atitudes como essas podem comprometer a empresa também. No LinkedIn, devido ao perfil da rede, opte por imagens mais formais e corporativas.

📌 Não identificar, publicar fotos ou realizar citações sobre colegas de trabalho em posts sem o consentimento destes. Para publicar fotos de estudante nas redes sociais da Instituição é necessário **ter a permissão deste ou do responsável legal (quando for menor de idade), formalizada por meio de assinatura em um termo de autorização válido juridicamente**. Dados (informações ou fotos) de crianças e adolescentes menores de 18 anos não devem ser compartilhados de forma alguma em redes sociais institucionais sem a autorização do responsável legal.

📌 No LinkedIn, evite realizar promoções ou sorteios, bem como candidatar-se para várias vagas de empregos fora da sua área de atuação.

📌 No WhatsApp, alguns cuidados: 1) ao encaminhar mensagens, certifique-se que está compartilhando com a pessoa/grupo correto; 2) seja breve, objetivo(a), escreva corretamente e evite enviar mensagens fragmentadas (várias frases curtas separadas); 3) evite áudios longos; 4) em grupos de trabalhos, tenha atenção aos horários para não realizar solicitações ou comunicados fora do expediente – envie mensagens somente em caso de urgência.

📌 Ao publicar, nas redes sociais, algum material (de diferentes formatos) da Instituição, **cite a fonte ou endereço virtual que está alocado**. Lembre-se que, para realizar esse tipo de menção/publicação, é indispensável que a **classificação da informação seja pública**. Documentos que não possuem essa classificação não devem ser divulgados para o público externo.

Ao enviar notificações:

📌 Evite enviar convites para jogos e outros aplicativos. Só faça convites para aqueles que você sabe que estão abertos a esse tipo de sugestão.

📌 Não inclua pessoas em grupos sem autorização prévia.

📌 Cuidado com os links suspeitos. Não abra mensagens de desconhecidos, muito menos com títulos questionáveis. Se estiver na dúvida, não clique.

Ao trocar mensagens/Messenger:

📌 Evite expor prints de situações constrangedoras e que exponha os usuários envolvidos.

📌 Não compartilhe imagens ou vídeos mórbidos, de acidentes, cadáveres ou situação parecida.

📌 Utilize o Messenger para conversas privadas.

Netiqueta

Dicas para uso de
Redes Sociais e Aplicativos

#**Juntos
EmRede**



É natural que você já tenha passado por alguma das situações citadas acima em cada rede social e nem percebeu quanto isso pode prejudicar sua carreira. Agora que já sabe como proteger a integridade da sua imagem social e profissional, basta tomar algumas precauções para não se colocar em situações embaraçosas com a empresa, seus familiares, amigos e seus colegas de trabalho.

Ao interagir na internet, lembre-se das dicas de boas práticas deste documento!

União Brasileira de Educação Católica
Coordenação-Geral de Comunicação, Marketing e Comercial



UNIÃO BRASILEIRA DE EDUCAÇÃO CATÓLICA

